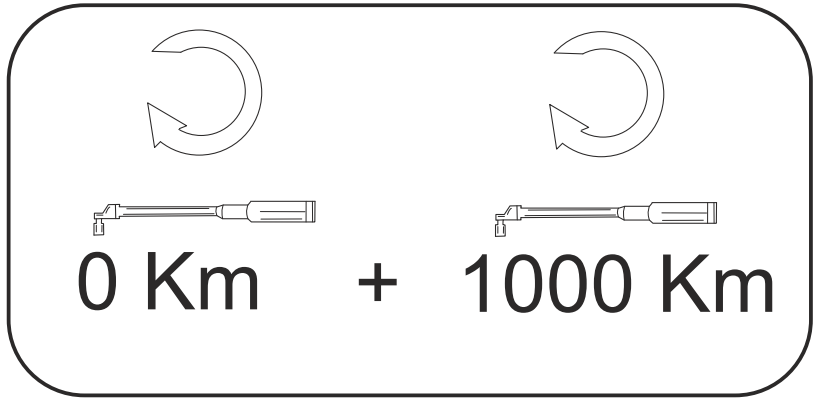
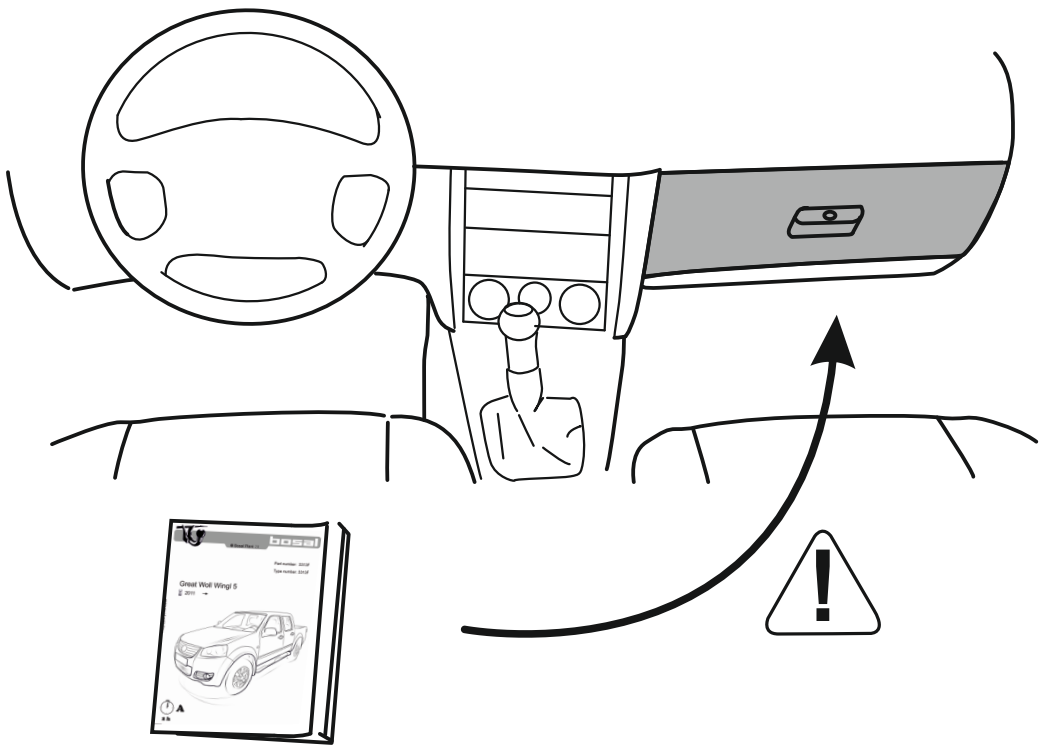


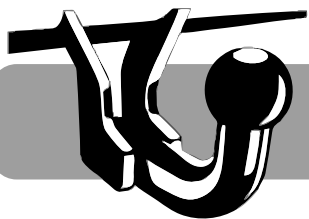
9



10



12



bosal

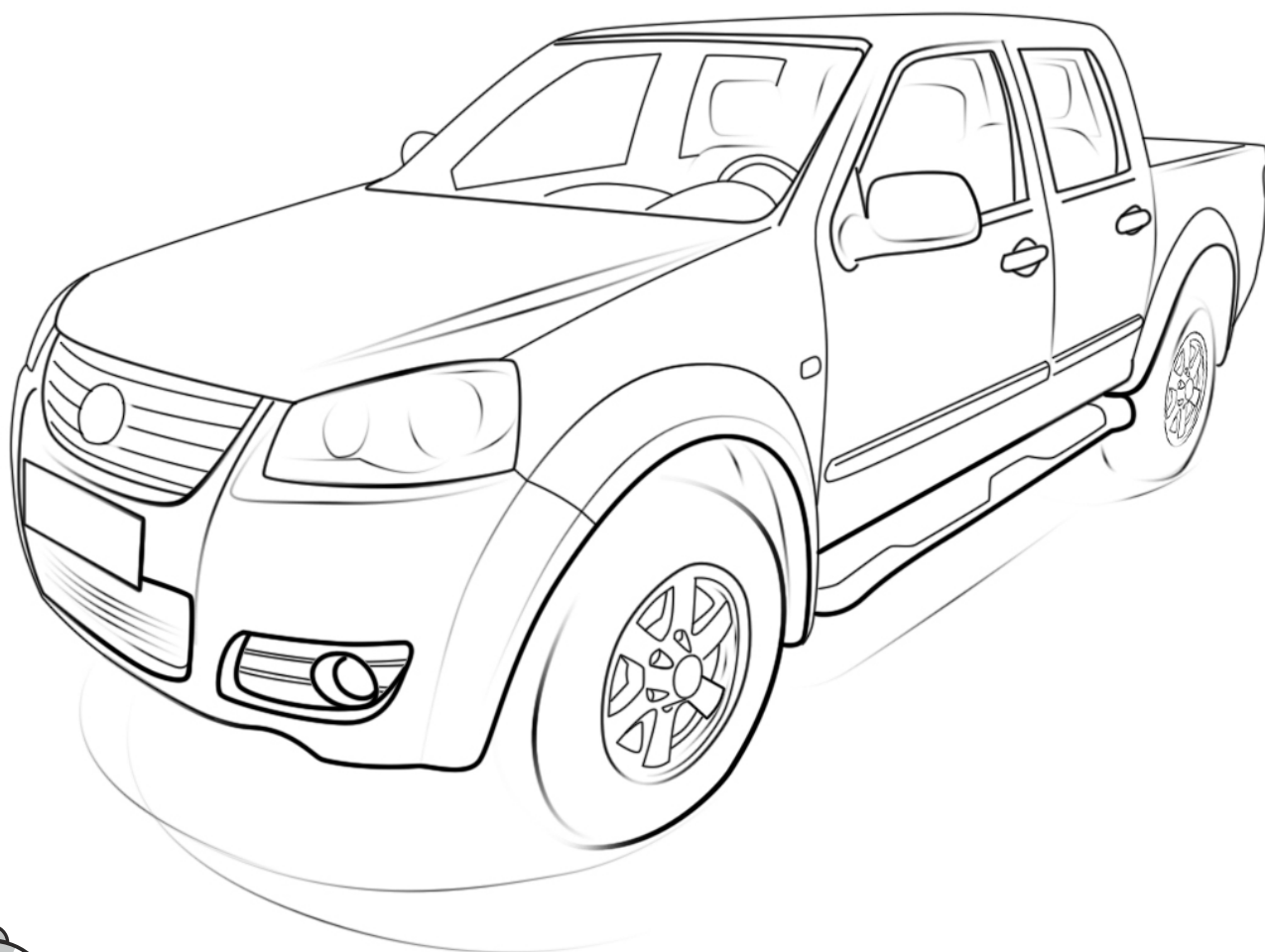
© Bosal Plant 28

Part number: 3313F

Type number: 3313F

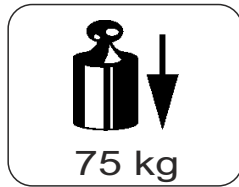
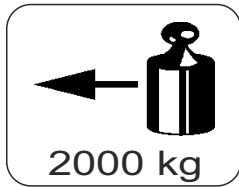
Great Woll Wingl 5

 2011 →

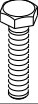




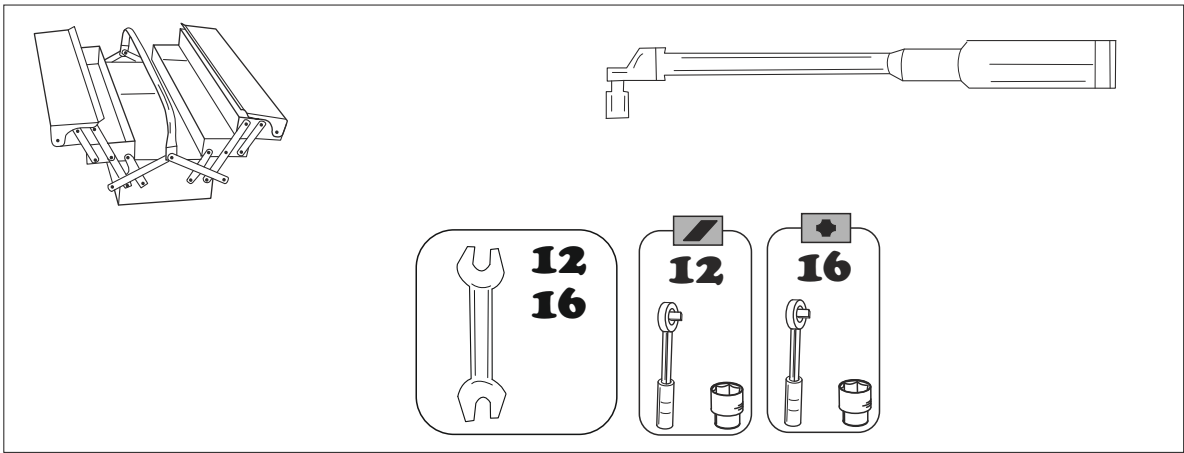
A

2 h

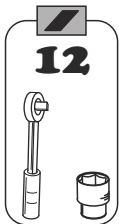
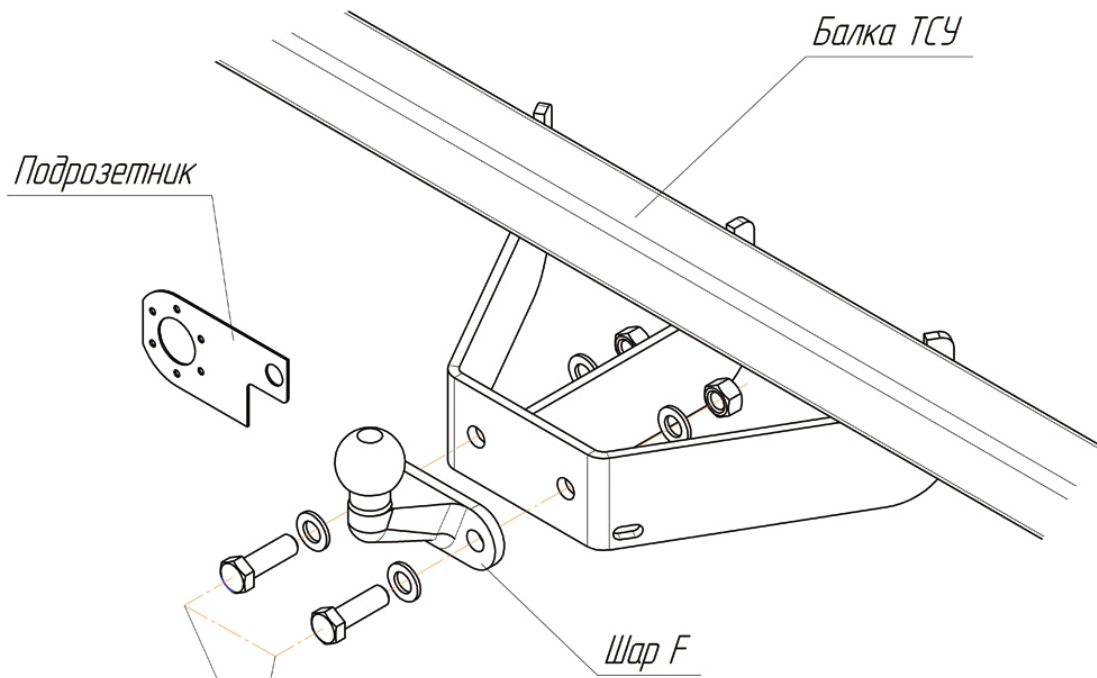


$$D = \frac{\text{MAX KG} \times \text{MAX KG}}{\text{MAX KG} + \text{MAX KG}} \times 0,00981 \leq 11,06 \text{ kN}$$

				
	8.8	10.9	8.8	10.9
M6	9,5 Nm	14 Nm		
M8	23 Nm	34 Nm		
M10	46 Nm	68 Nm		
M12	79 Nm	117 Nm		
M12x100/110				100 Nm
M14	125 Nm	185 Nm		
M16	195 Nm	280 Nm		
M10x1,25	49 Nm	72 Nm		
M12x1,25	87 Nm	125 Nm		
M12x1,5	83 Nm	122 Nm		

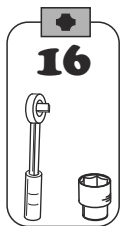
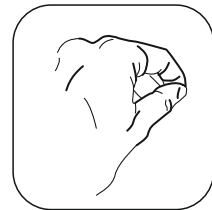


7



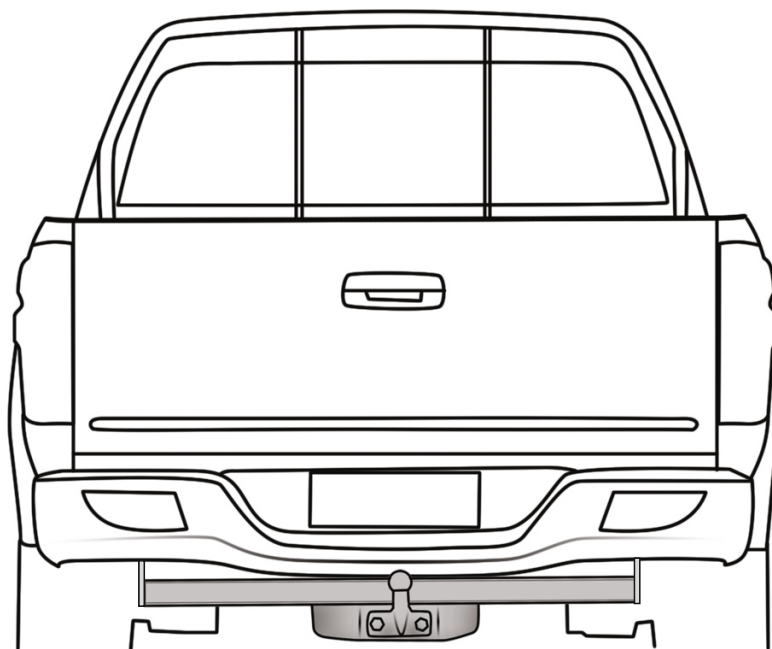
12

Болт М16х50
Шайба 16
Гайка М16 (с/контр.)

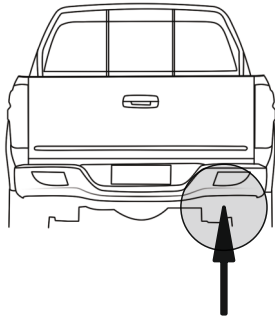


16

8

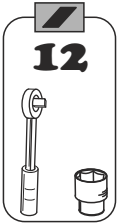
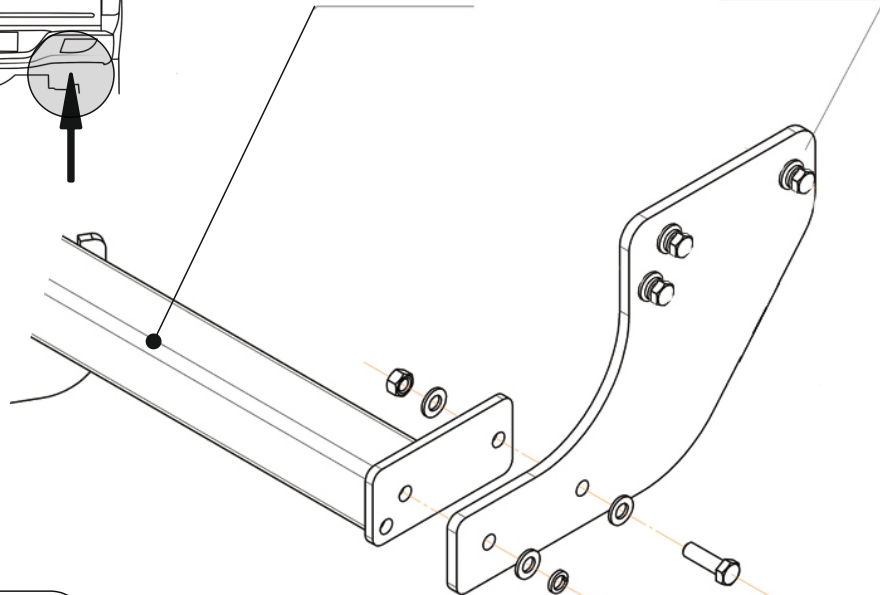


5



Балка ТСУ

Кронштейн



12



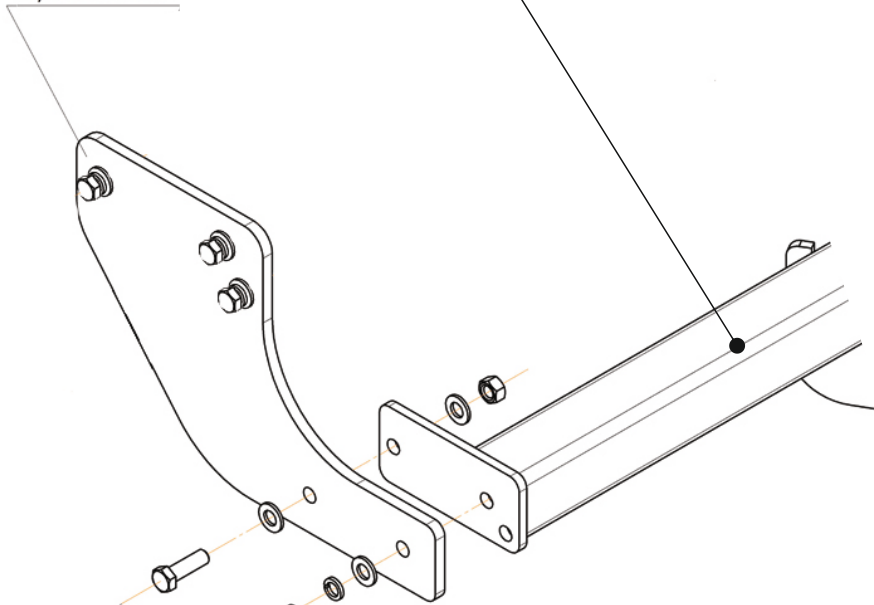
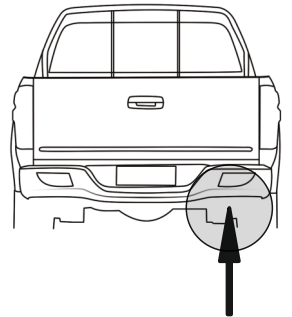
Болт М12х40
Шайба 12 (пруж.)
Шайба 12

Болт М12х40
Шайба 12
Гайка М12 (с/контр.)

6

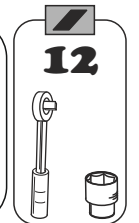
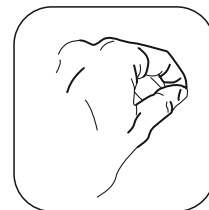
Кронштейн

Балка ТСУ



Болт М12х40
Шайба 12
Гайка М12 (с/контр.)

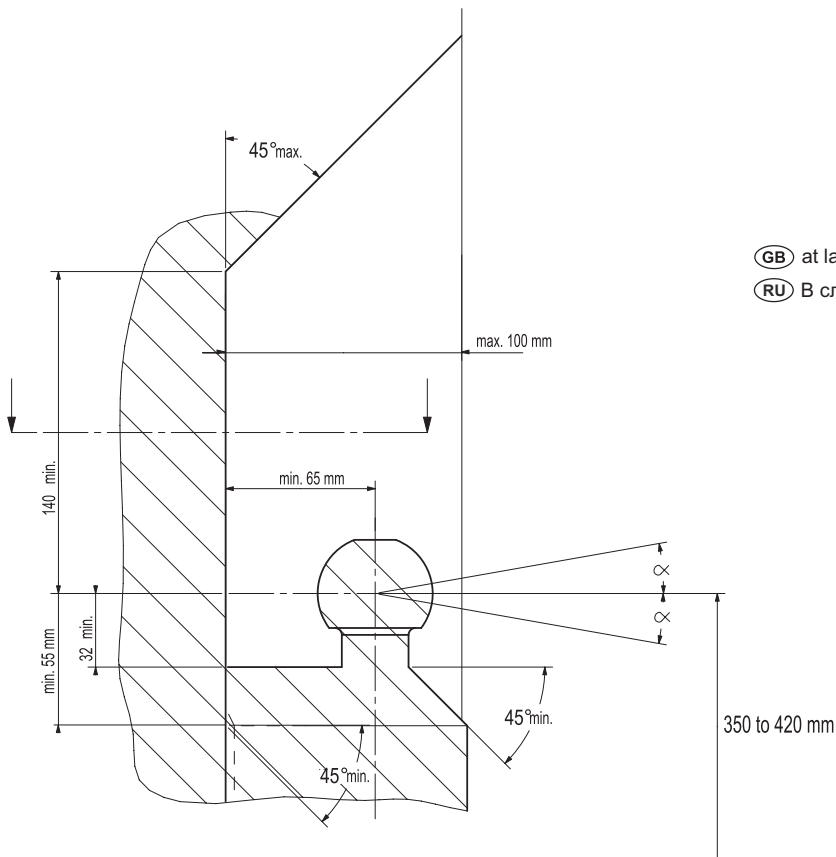
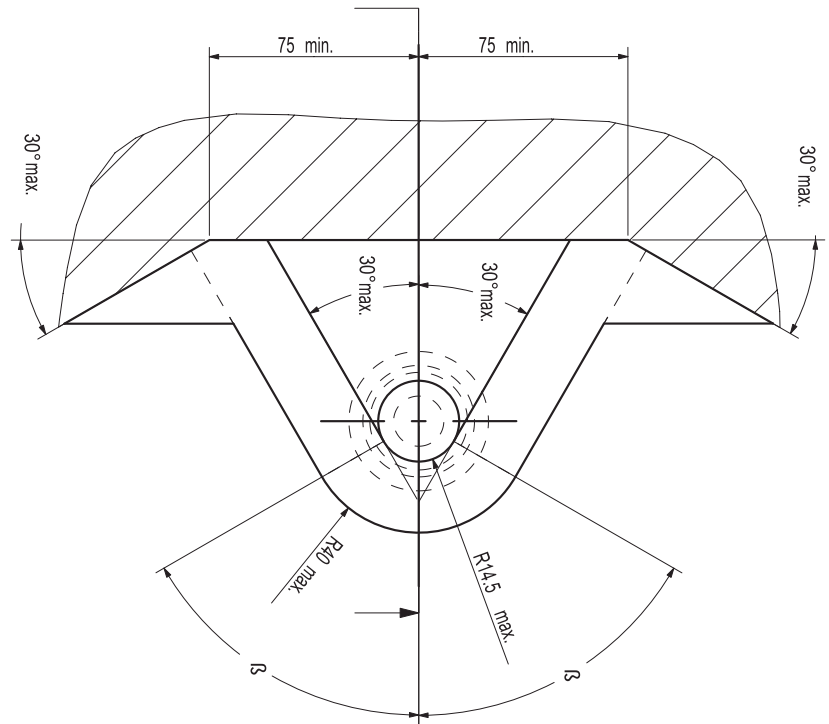
Болт М12х40
Шайба 12 (пруж.)
Шайба 12



12

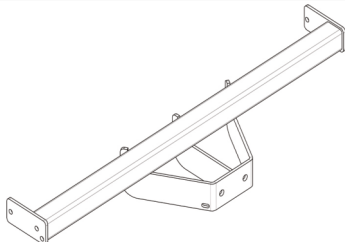
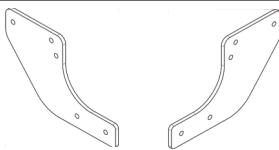
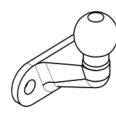
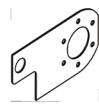
GB The clearance specified in appendix VII, Regulation №55 must be guaranteed.




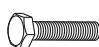
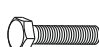

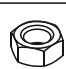



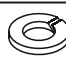
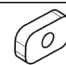
RU Необходимо обеспечить данное свободное пространство, предписанное для размещения тягового шарового наконечника в приложении VII Правил ЕЭН ООН №55.



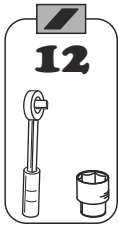
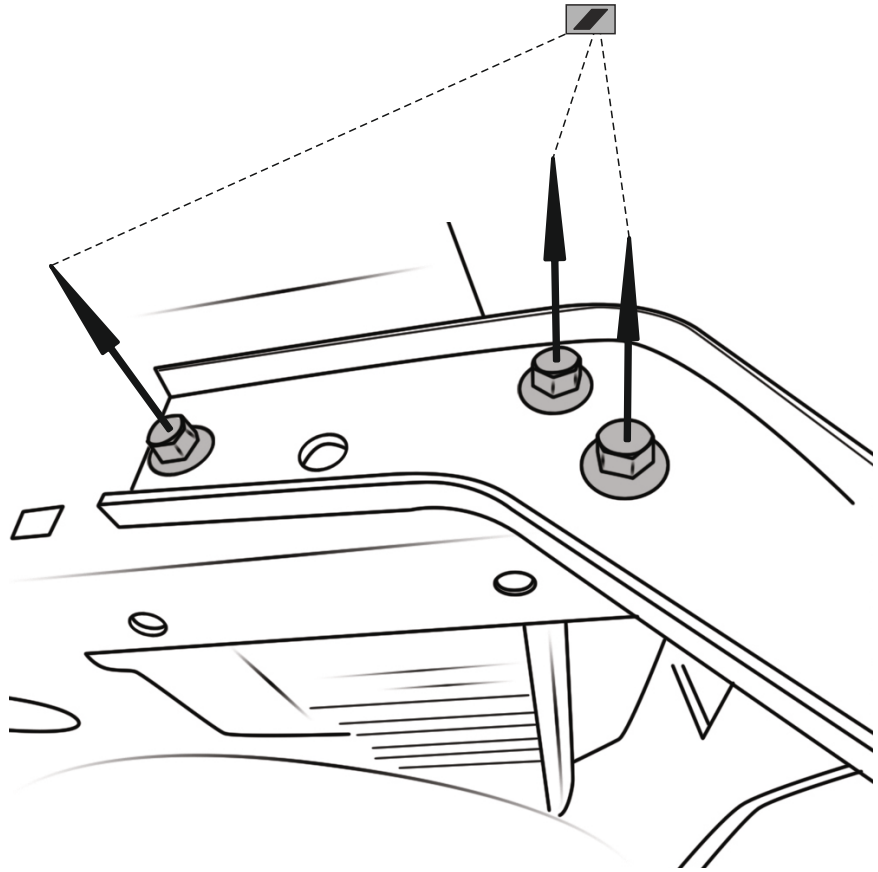
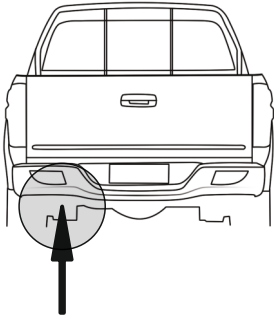
GB at laden weight of the vehicle

RU В случае нагруженного автомобиля.

1		1x
2		2x
3		1x
4		1x

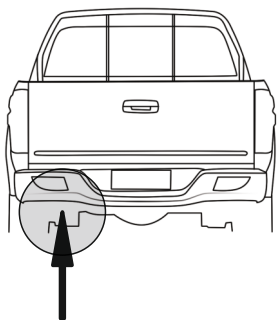
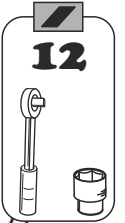
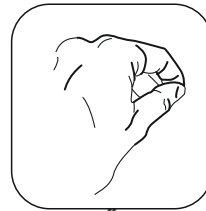
				<input checked="" type="checkbox"/> 	<input checked="" type="checkbox"/> 
5	 M12x1,25x60	8.8	6x	79Nm	
6	 M12x1,75x40	8.8	4x	79Nm	
7	 M16x50	8	2x	195Nm	
8	 M12	8	2x	79Nm	
9	 M16	8	2x	195Nm	
10	 M12		12x		
11	 M16		4x		
12	 M12 (пружин.)		4x		
13			6x		

3



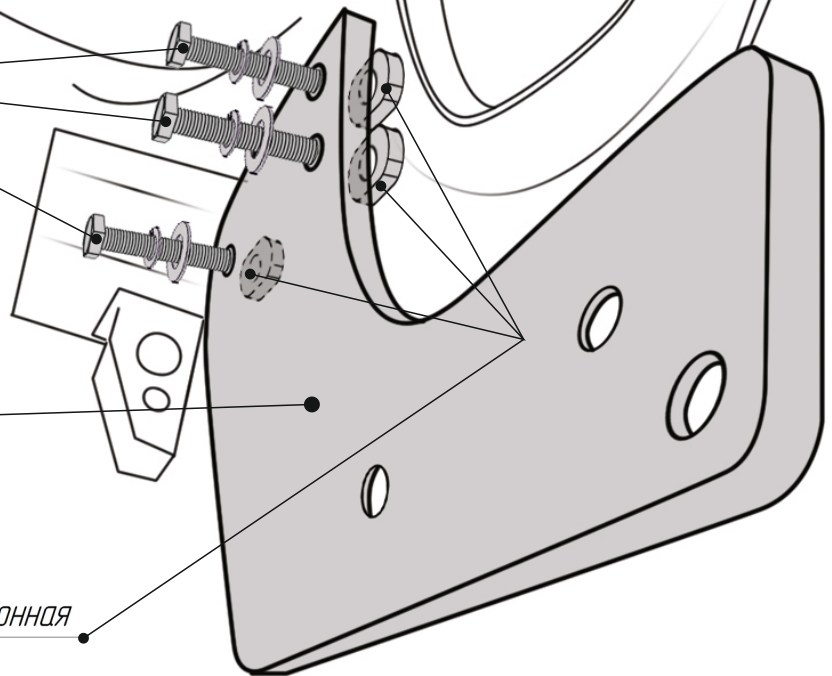
4

Болт M12x1,25x60
Шайба 12 (пруж.)
Шайба 12

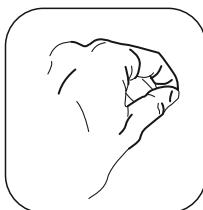
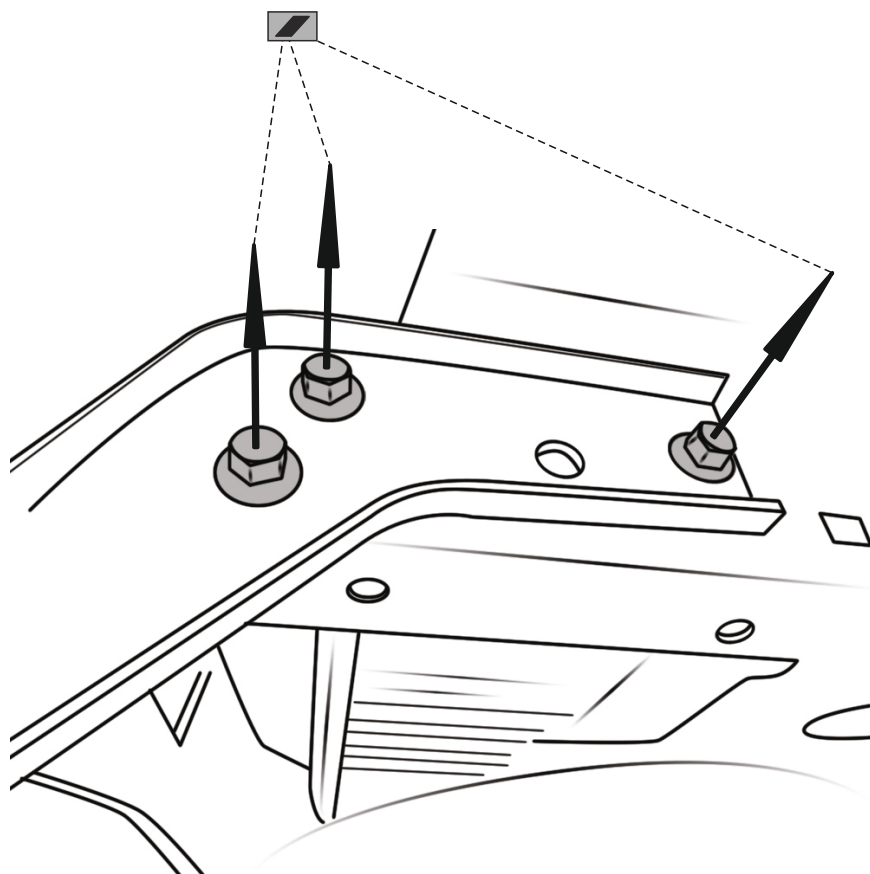
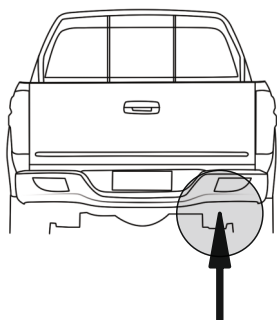


Кронштейн

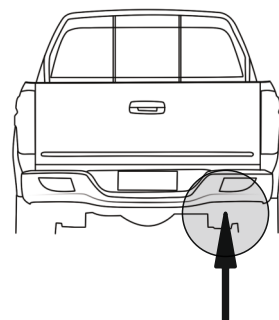
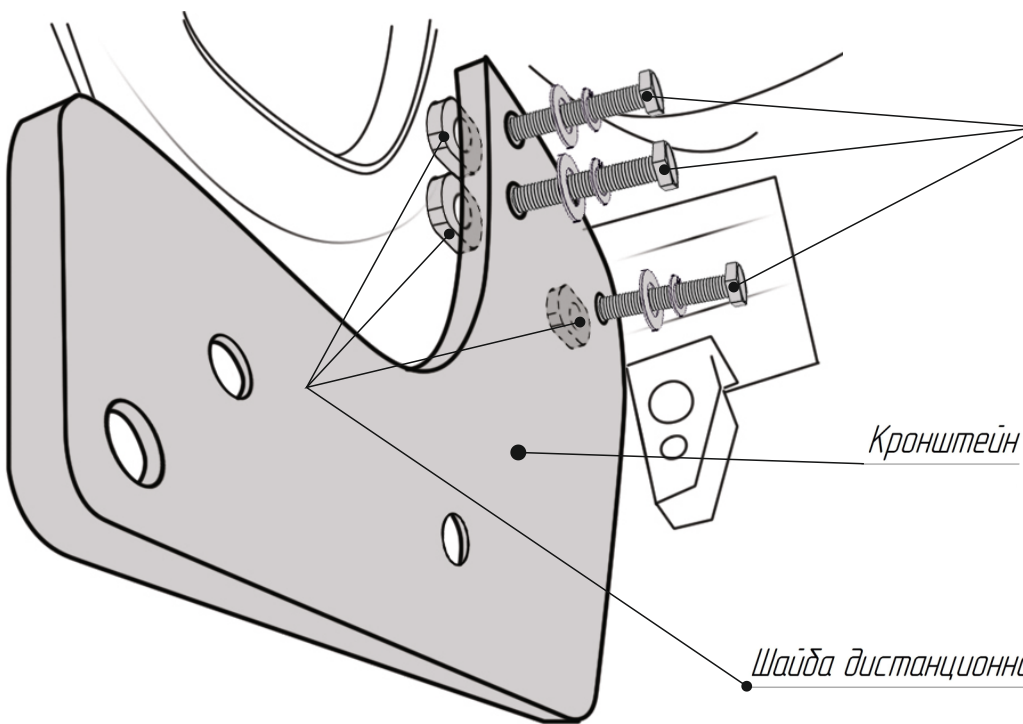
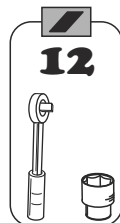
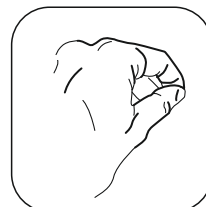
Шайба дистанционная

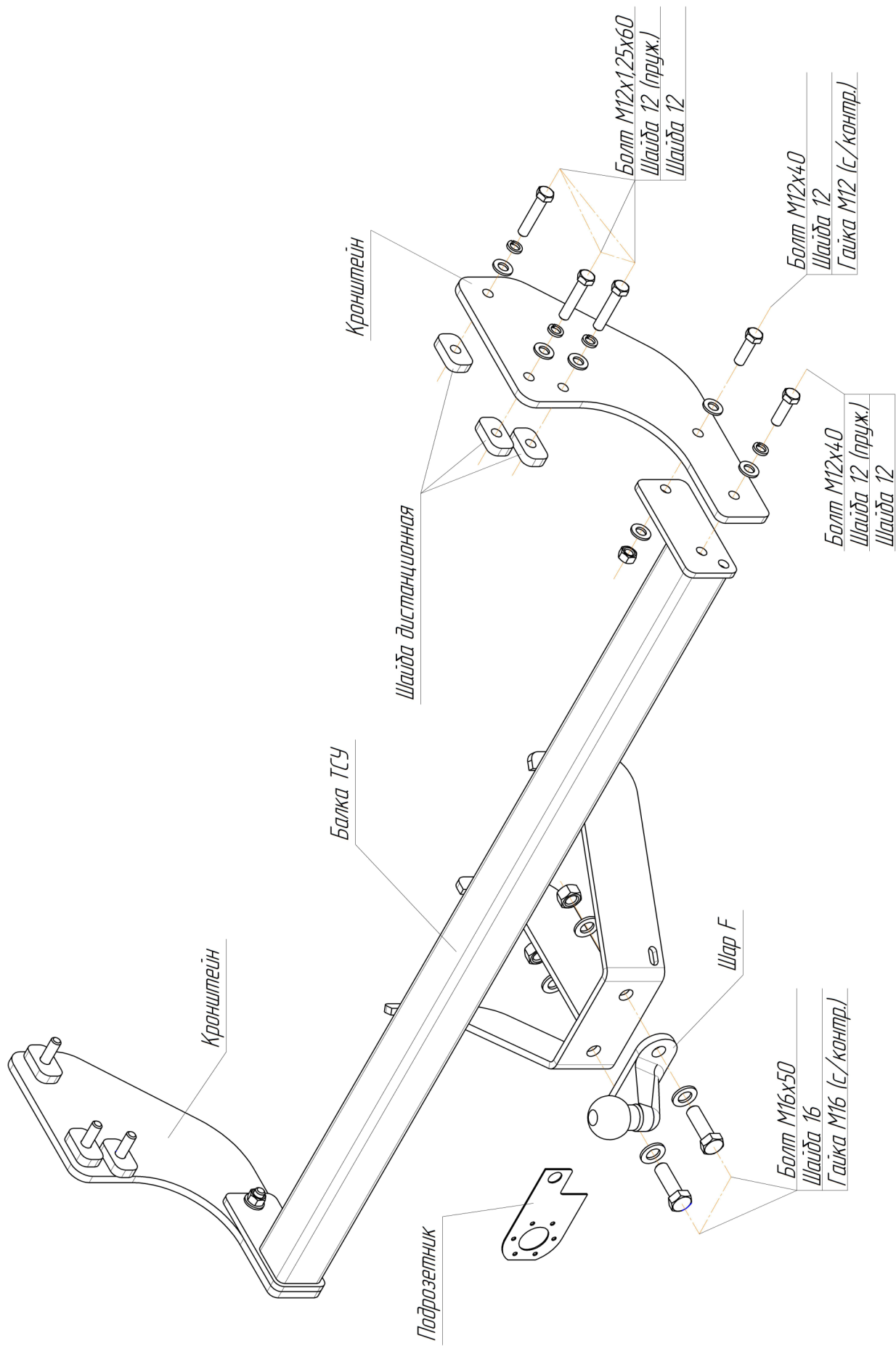


1



2





+37544-761-90-60 vel
+37529-761-90-60 мтс
+37517-201-42-74 гор
+37525-527-42-18 Life

Правила эксплуатации и технического обслуживания

1. Техническое обслуживание ТСУ заключается в периодическом осмотре и затяжке болтовых соединений ТСУ, крепления приборов и контактов электрооборудования и состояния окрашенной поверхности ТСУ. В целях предотвращения появления коррозии ТСУ необходимо содержать в чистоте от коррозионно-активных материалов (дорожная соль, грязь и влага). При обнаружении царапин, сколов поврежденное место необходимо обработать восстанавливающей краской, либо обратиться в сервисную службу.
2. Если автомобиль эксплуатируется без прицепа, необходимо сцепной шар покрыть защитной смазкой и надеть защитный колпак. При сцепке прицепа с автомобилем шар должен быть смазан консистентной смазкой.
3. После фиксации сцепной головки прицепа на шаре ТСУ, осуществлять страховочную связь прицепа с автомобилем, используя петлю на ТСУ для крепления страховочных цепей.
4. После пробега первых 1000 км с прицепом проверить момент затяжки всех резьбовых соединений ТСУ.
5. Не допускается превышение максимального буксируемого веса и максимальной вертикальной нагрузки указанной в инструкции ТСУ. Перегрузка может привести к повреждению автомобиля и/или ТСУ. Такая перегрузка в крайнем случае может привести к отцеплению буксируемого автоприцепа, что может стать причиной серьезного ДТП.
6. Не допускается эксплуатация ТСУ при наличии трещин в сварочных швах, серьезных повреждений, вмятин и разрывов металла на деталях ТСУ.
7. Не допускается буксировка прицепов полной массой более указанной производителем автомобиля или фаркопа (что меньше), и со скоростью превышающей ограничение для данного участка дороги.
8. В случае движения автомобиля с прицепом или автопоезда в условиях бездорожья, максимально допустимая грузоподъемность ТСУ сокращается на 50% от заявленных производителем, при этом скорость движения не должна превышать 30 км/ч.