

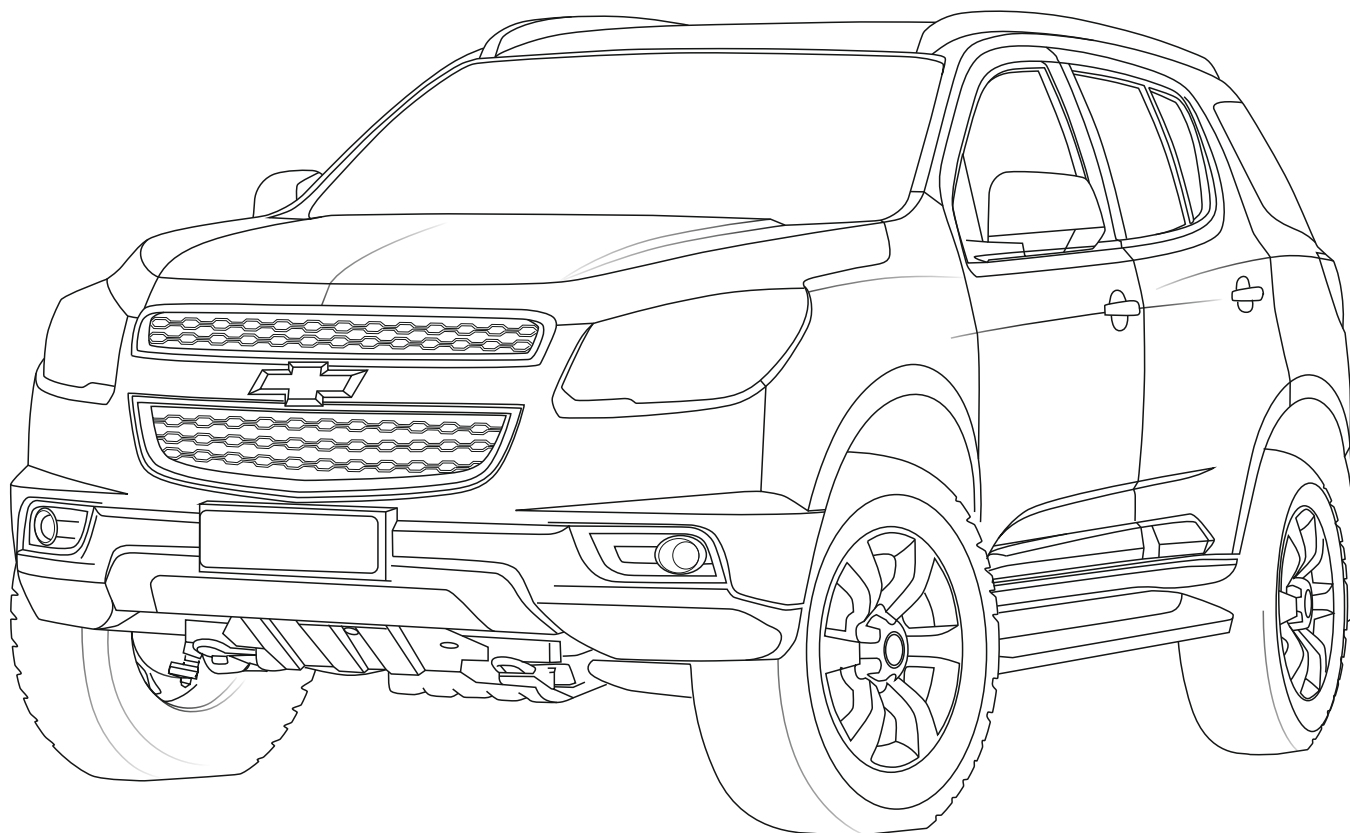
bosal

© Bosal Plant 28

Part number: 5269 FL
(без электрики)

Chevrolet Trailblazer

☒ 2013 →

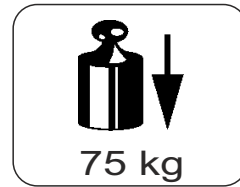
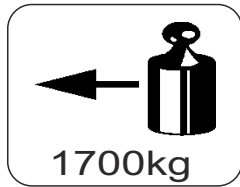
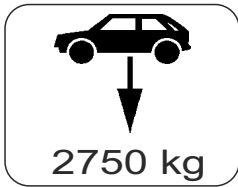


Порядок установки

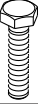




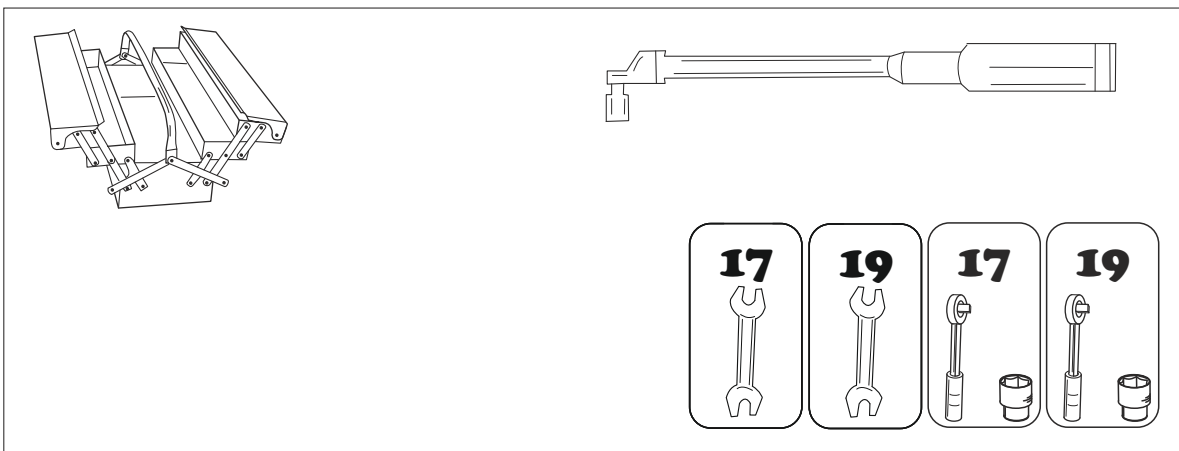
A

1 h

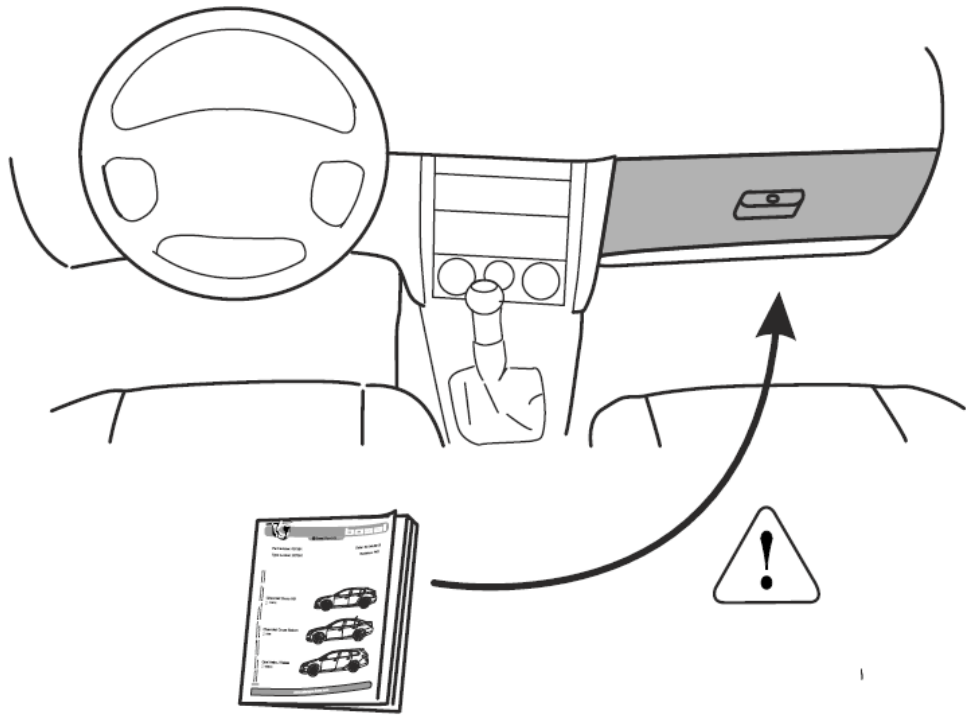


$$D = \frac{\text{MAX KG} \times \text{MAX KG}}{\text{MAX KG} + \text{MAX KG}} \times 0,00981 \leq 10,3 \text{ kN}$$

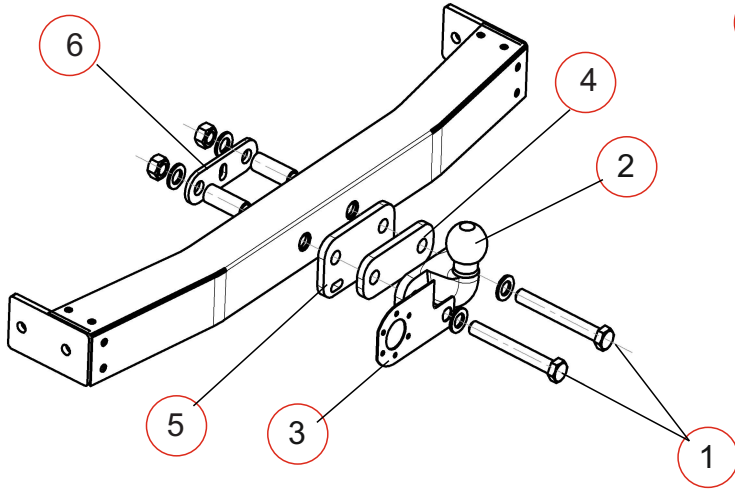
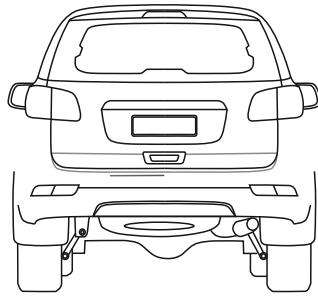
				
	8.8	10.9	8.8	10.9
M6	9,5 Nm	14 Nm		
M8	23 Nm	34 Nm		
M10	46 Nm	68 Nm		
M12	79 Nm	117 Nm		
M12x100/110				100 Nm
M14	125 Nm	185 Nm		
M16	195 Nm	280 Nm		
M10x1,25	49 Nm	72 Nm		
M12x1,25	87 Nm	125 Nm		
M12x1,5	83 Nm	122 Nm		



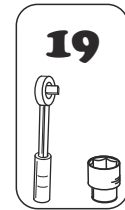
7



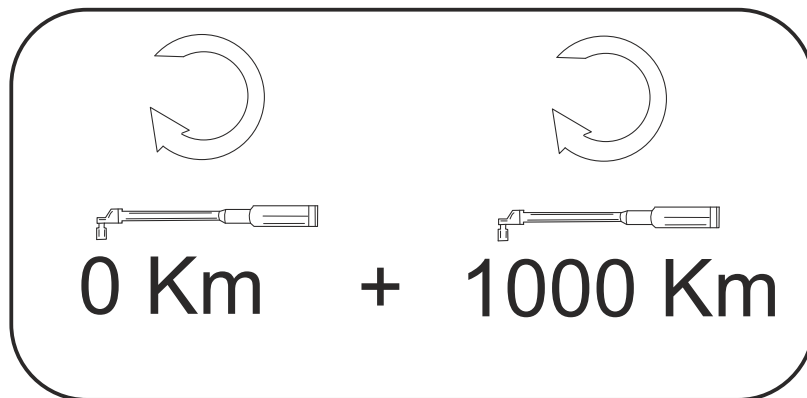
5



- 1 Болт M16x2,0x130
Гайка M16x2,0(с/контр.)
Шайба M16
2850.01.00.00.03 Втулка L-54
- 2 Шар F
- 3 Кронштейн подрозетника
- 4 2850.00.00.00.01 Пластина дистанционная
- 5 2850.00.00.00.02 Пластина страховочная
- 6 3074.01.00.00.03 Пластина прижимная

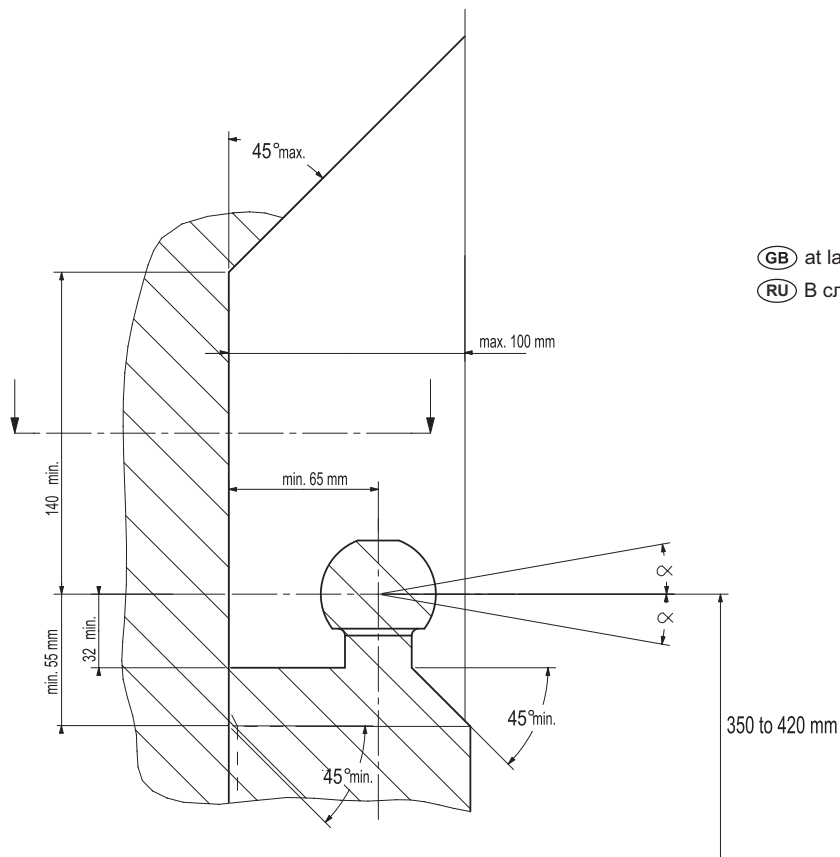
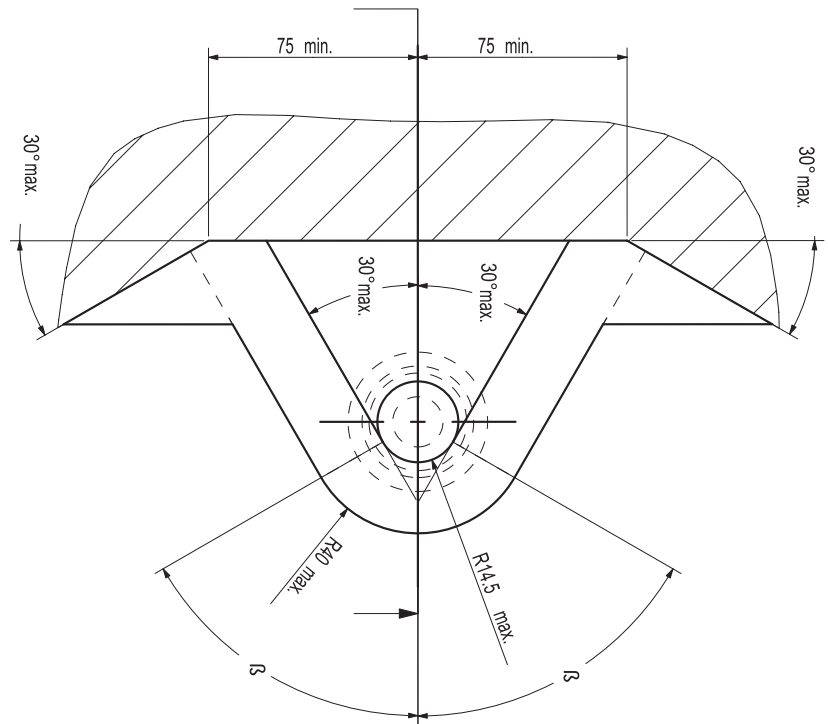


6



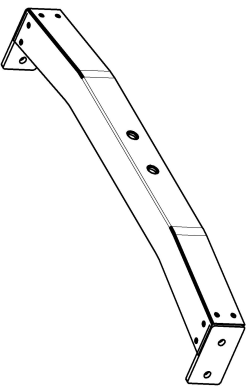
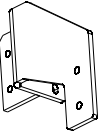
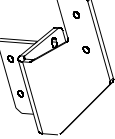





GB The clearance specified in appendix VII, Regulation №55 must be guaranteed.




RU Необходимо обеспечить данное свободное пространство, предписанное для размещения тягового шарового наконечника в приложении VII Правил ЕЭН ООН №55.



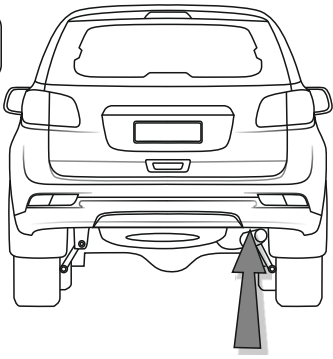
GB at laden weight of the vehicle

RU В случае нагруженного автомобиля.

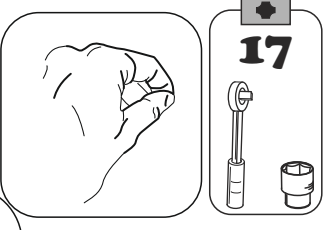
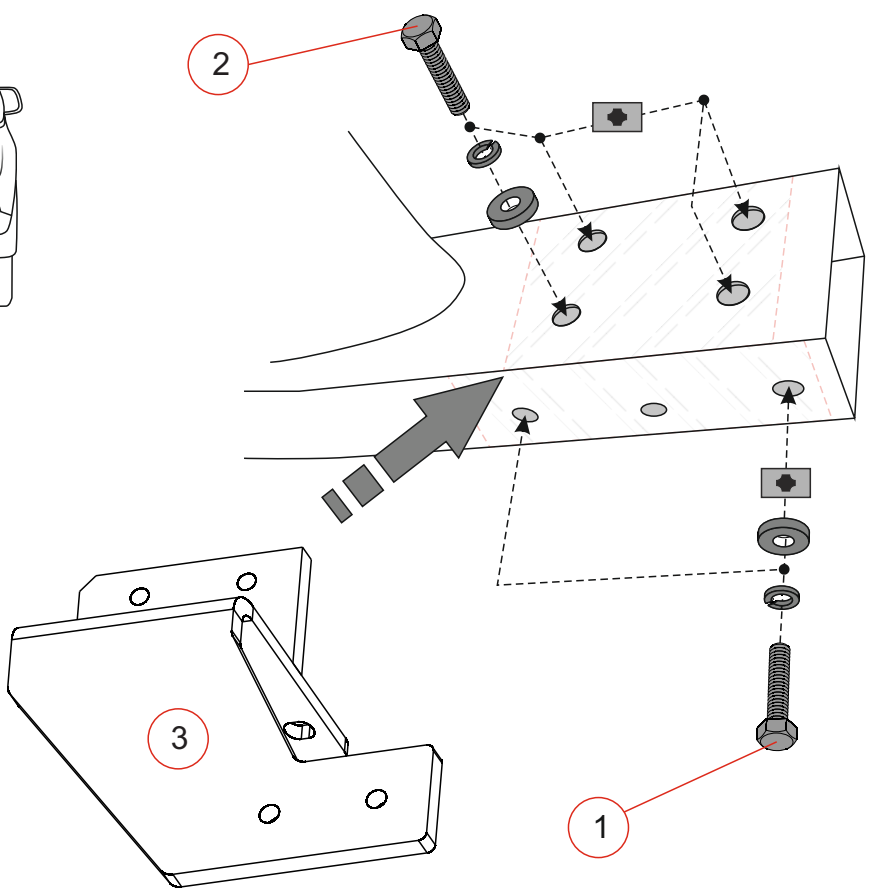
1		1x
2		1x
3		1x
4		1x
5		1x
6		1x
7		1x
8		1x

	9				
	10	M10x40x1,25	8.8	4x	46 Nm
	11	M12x40x1,75	8.8	4x	79 Nm
	12	M12x40x1,25	8.8	8x	79 Nm
	13	M16x130x2	8.8	2x	195 Nm
	14	M12x1,75 (с контр.)	8	2x	79 Nm
	15	M16x2 (с контр.)	8	2x	195 Nm
	16	M10 (пружин.)		4x	
	17	M12 (пружин.)		10x	
	18	M10(увелич.)		4x	
	19	M12(увелич.)		8x	
	20	M12		6x	
	21	M16		4x	
		2850.01.00.00.03 Втулка L-54		2x	

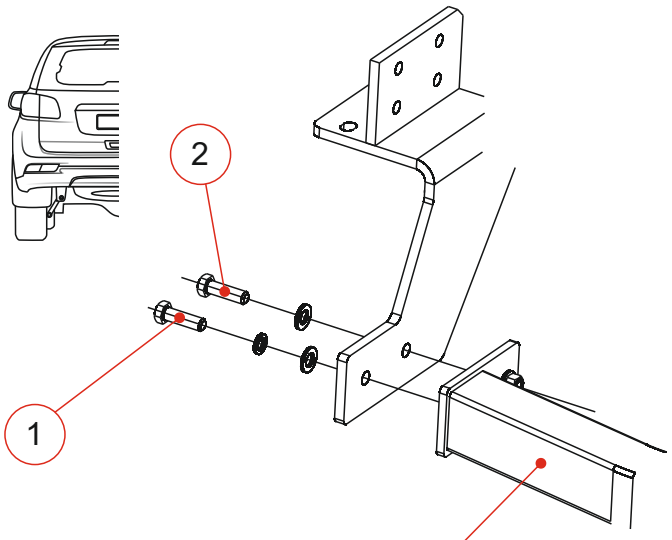
3



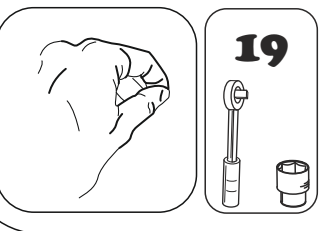
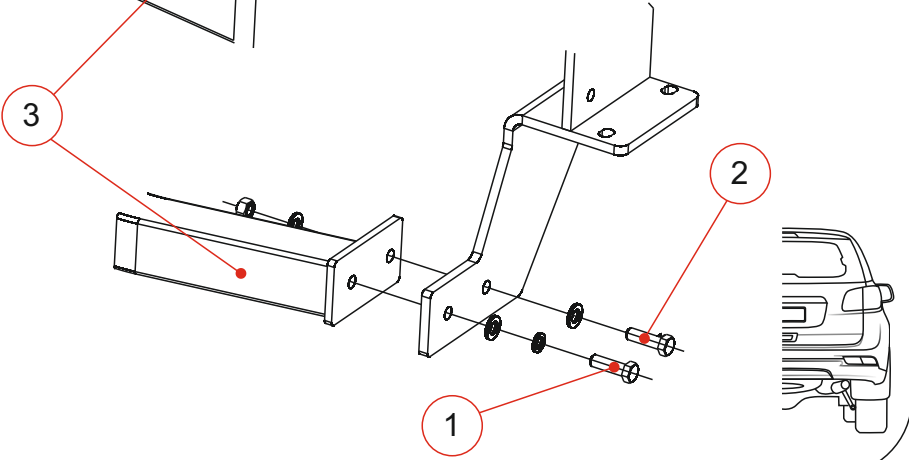
- 1 Болт M10x1,25x40
Шайба M10 (пружин.)
Шайба M10 (увелич.)
- 2 Болт M12x1,25x40
Шайба M12 (пружин.)
Шайба M12 (увелич.)
- 3 Кронштейн правый
в сборе



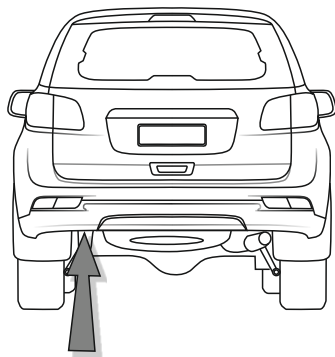
4



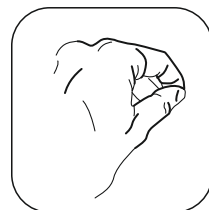
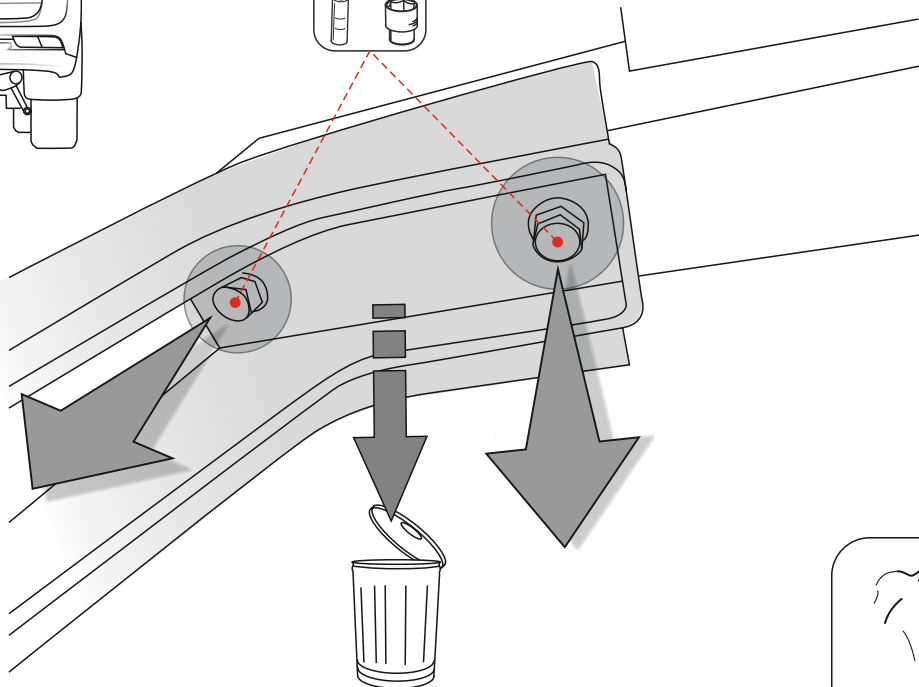
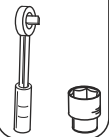
- 1 Болт M12x40
Шайба M12 (пружин.)
Шайба M12
- 2 Болт M12x40
Гайка M12 (с/контр.)
Шайба M12
- 3 Балка в сборе



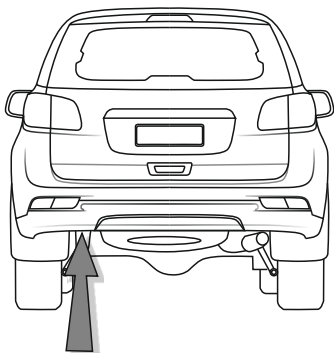
1



17



2



1

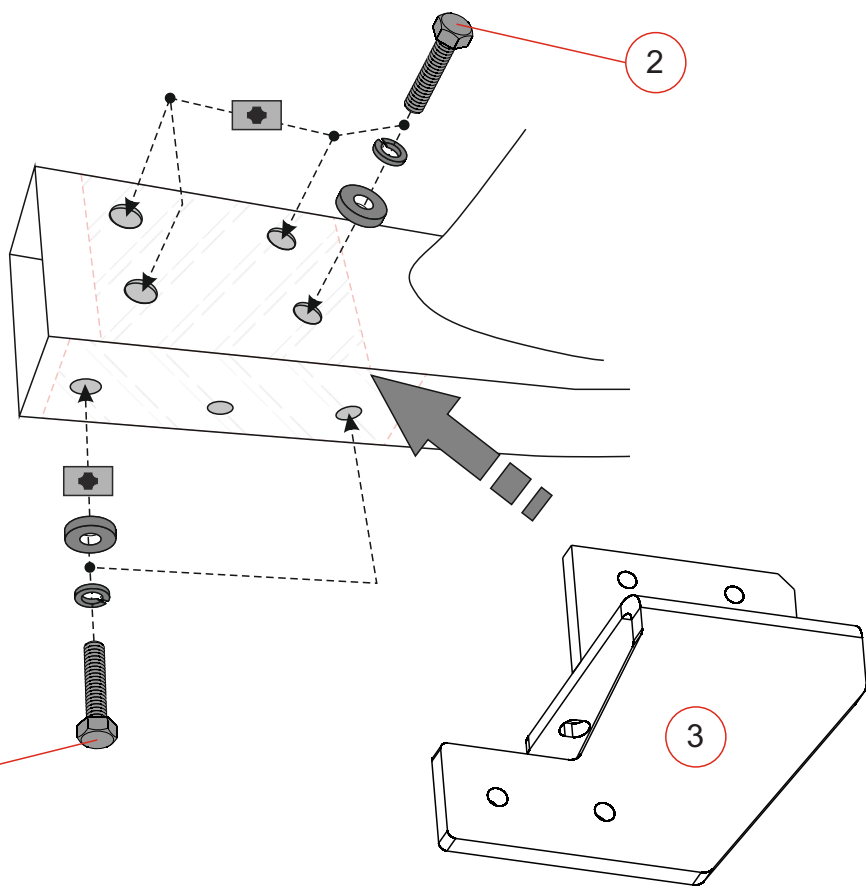
Болт M10x1,25x40
Шайба M10 (пружин.)
Шайба M10 (увелич.)

2

Болт M12x1,25x40
Шайба M12 (пружин.)
Шайба M12 (увелич.)

3

Кронштейн левый
в сборе



17

5269.02.00.00.00

Кронштейн правый в сборе

5269.01.00.00.00

Балка в сборе

2850.01.00.03

Втулка 54 мм

3074.01.00.00.03

Пластина прижимная

Болт М12х1,25х40

Шайба 12 Л (пружин.)

Шайба С 12.37 (увелч.)

5269.03.00.00.00

Кронштейн левый в сборе

Болт М10х1,25х40

Шайба 10 Л (пружин.)

Шайба С 10.37 (увелч.)

Болт М12х40

Гайка М12 (с/контр.)

Шайба С 12.37

Болт М12х40

Шайба 12 Л (пружин.)

Шайба С 12.37

Шар F

Болт М16х130

Гайка М16 (с/контр.)

Шайба С 16.37

2850.00.00.02

Пластина страховочная

2850.00.00.01

Пластина дистанционная

БАФ 0169

Кронштейн подразетника

BOSS

+37544-761-90-60 vel
+37529-761-90-60 МТС
+37517-201-42-74 гор
+37525-527-42-18 Life

Правила эксплуатации и технического обслуживания

1. Техническое обслуживание ТСУ заключается в периодическом осмотре и затяжке болтовых соединений ТСУ, крепления приборов и контактов электрооборудования и состояния окрашенной поверхности ТСУ. В целях предотвращения появления коррозии ТСУ необходимо содержать в чистоте от коррозионно-активных материалов (дорожная соль, грязь и влага). При обнаружении царапин, сколов поврежденное место необходимо обработать восстанавливающей краской, либо обратиться в сервисную службу.
2. Если автомобиль эксплуатируется без прицепа, необходимо сцепной шар покрыть защитной смазкой и надеть защитный колпак. При сцепке прицепа с автомобилем шар должен быть смазан консистентной смазкой.
3. После фиксации сцепной головки прицепа на шаре ТСУ, осуществлять страховочную связь прицепа с автомобилем, используя петлю на ТСУ для крепления страховочных цепей.
4. После пробега первых 1000 км с прицепом проверить момент затяжки всех резьбовых соединений ТСУ.
5. Не допускается превышение максимального буксируемого веса и максимальной вертикальной нагрузки указанной в инструкции ТСУ. Перегрузка может привести к повреждению автомобиля и/или ТСУ. Такая перегрузка в крайнем случае может привести к отцеплению буксируемого автоприцепа, что может стать причиной серьезного ДТП.
6. Не допускается эксплуатация ТСУ при наличии трещин в сварочных швах, серьезных повреждений, вмятин и разрывов металла на деталях ТСУ.
7. Не допускается буксировка прицепов полной массой более указанной производителем автомобиля или фаркопа (что меньше), и со скоростью превышающей ограничение для данного участка дороги.
8. В случае движения автомобиля с прицепом или автопоезда в условиях бездорожья, максимально допустимая грузоподъемность ТСУ сокращается на 50% от заявленных производителем, при этом скорость движения не должна превышать 30 км/ч.